



# Balance Analyysi

**Merus Power konserni**  
Tilinpäätös 2021/12  
[www.meruspower.fi](http://www.meruspower.fi)

## Sisällys

- 1 Yhteenveto ja yrityksen perustiedot**
- 2 Tilinpäätösanalyysin sanallinen tulkinta**
- 3 Tilinpäätösanalyysin oikaistu numeroaineisto**
  - Tuloslaskelma
  - Tase
  - Kassavirtalaskelma
  - Tunnusluvut
  - Tunnuslukugrafiikka
  - Toimialaprofiili
- 4 Tulkintaohjeet ja selitykset**

Analyysit perustuvat yksinomaan yritysten julkistamiin tilinpäätöstietoihin. Balance Consulting vastaa Yritystutkimus ry:n ohjeiden mukaan tehdyistä oikaisuksista ja tilinpäätösanalyysista. Balance Consulting ei vastaa yritysten julkistamien tilinpäätöstietojen oikeellisuudesta.

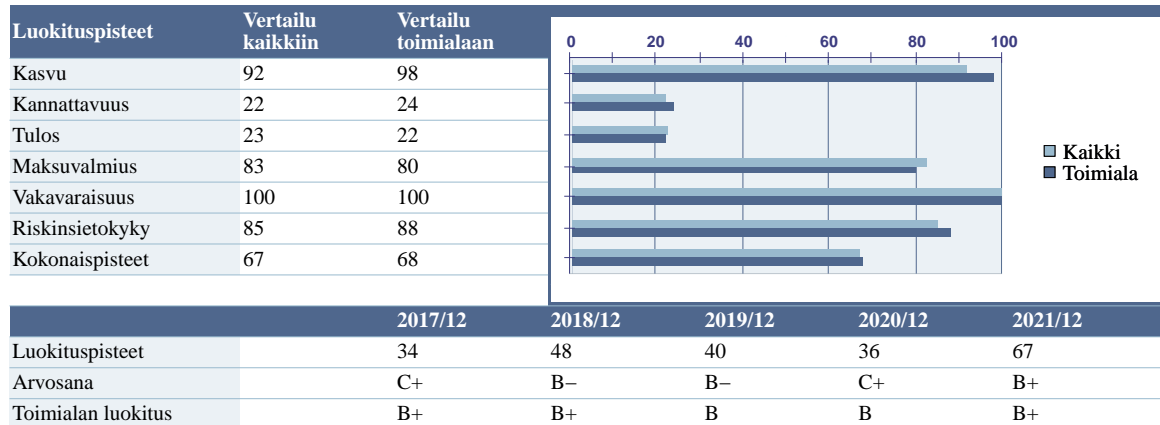
Asiakas vastaa ostamiensa analyysien pohjalta mahdollisesti tehtyjen päätösten ja taloudellisten sitoumusten välittömistä ja välillisistä seuraamuksista. Asiakas sitoutuu noudattamaan periaatetta, että analyysit on tarkoitettu asiakkaan sisäiseen käyttöön, ja olemaan luovuttamatta niitä kolmannelle osapuolelle, ellei toisin ole sovittu. Analyysitiedon julkistamisesta tai sen käyttämisestä kolmansia osapuolia koskevissa suhteissa asiakas sitoutuu neuvottelemaan Balance Consulting:n kanssa etukäteen. Asiakkaalla on kuitenkin oikeus luovuttaa analyysitiedot luottamuksellisesti luotonantajille luottokelpoisuuden toteamiseksi.

# Balance Analyysi

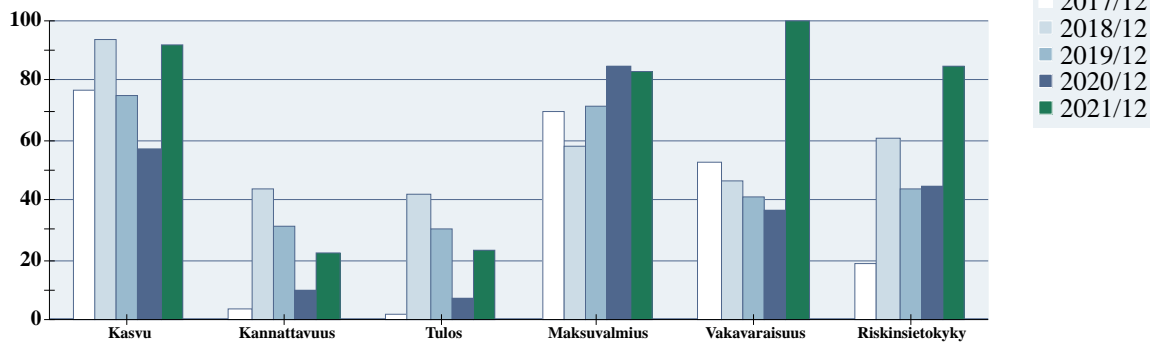
Yritys : Merus Power konserni

Luokitus toimiala : Sähkötekniinen suunnittelu (71125)

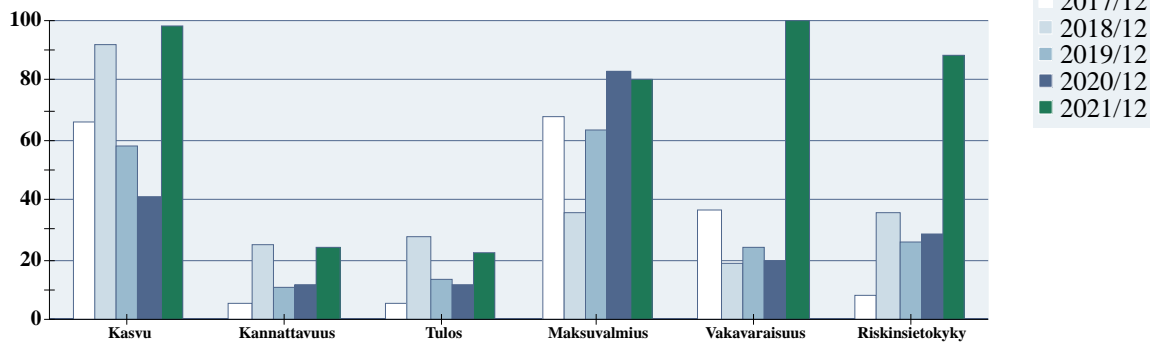
## Yrityksen luokitus: B+ (Hyvä)



### Sijoittuminen suhteessa koko yrityskantaan



### Sijoittuminen suhteessa toimialaan



**Osoite** Pirkkalaistie 1  
37100 Nokia

**Puhelin** 032255344

**Y-tunnus** 22307759

**Emoyhtiö** Merus Power Oyj

**Kotipaikka** Tampere

**Perustamisvuosi** 2008

**Toimiala** Sähkötekniinen suunnittelu (71125)

**Toimitusjohtaja** Tuomala Kari

**Hallituksen puheenjohtaja** Sadeharju Vesa

**Hallituksen jäsenet** Leinonen Aki, Riihimäki Vesa, Tirkkonen Timo, Tuomala Kari

**Tilintarkastajat** Moore Rewinet Oy  
Lahdenpää Jukka, KHT

## Yritysluokituksen määräytyminen

Balance Consultingin yritysluokitus mittaa yrityksen liiketaloudellista menestystä suhteessa muihin yrityksiin. Yritystä arvioidaan kuudelta taloudelliselta osa-alueelta, jotka ovat kasvu, kannattavuus, tulos, maksuvalmius, vakavaraisuus ja riskinsietokyky, vrt. edellinen sivu. Tunnusluvut on kuvattu tarkemmin analyysin lopussa olevalla tulkintaohjesivulla.

Kukin yritys saa kokonaispisteet asteikolla 0–100 sekä siihen liittyen kirjainarvosanan A:sta D:hen. Kirjainluokitus määräytyy kymmenen pisteen välein A+:sta (90–100 pistettä) D-luokkaan (0–10 pistettä).

Balance Consultingin yritysluokitus on dynaaminen. Yrityksen menestystä mitataan osa-alueittain suhteessa sekä oman toimialansa keskimääräiseen kehitykseen että koko Balance Consultingin tietokannan yritysten (n. 30 000) keskimääräiseen kehitykseen edeltäneenä vuonna. Vertailu suoritetaan oman kokoluokan muihin yrityksiin.

Jos esimerkiksi kannattavuudesta (vertailu kaikkiin) saadut pisteet ovat 32, tällöin 32 % kaikista yhtiöistä on ollut yritystä heikompia ja loput 68 % parempia. Jos maksuvalmiudesta (vertailu toimialaan) saadut pisteet ovat 55, tällöin 55 % toimialan yhtiöistä on ollut yritystä heikompia ja loput 45 % parempia. Yrityksen kokonaispisteet määräytyvät osa-aluepisteiden keskiarvona.

Suurimmalla osalla (n. 70 %) suomalaisyrityksistä luokituspisteet ovat välillä 30–70. Lisätietoa luokituksesta saa analyysin lopussa olevalta tulkintaohjesivulta sekä osoitteesta [www.kauppalehti.fi/balance/](http://www.kauppalehti.fi/balance/).

## Sanallinen analyysi

Merus Power konserni:n vuonna 2021 päättynyt tilikausi oli normaali kalenterivuosi.

### Liikevaihto kääntyi jyrkkään nousuun

Merus Power konserni:n liikevaihto kääntyi päättäneellä tilikaudella jyrkkään nousuun ja liikevaihto 2,3 kertaistui edellisvuoden taantumien jälkeen. Liikevaihtoa kertyi konsernille 14,8 miljoonaa euroa (6,5 miljoonaa euroa). Liikevaihdon kasvuprosentiksi tuli peräti +127,2%, kun muutosprosentti edellisellä tilikaudella oli vielä miinuksella (–36,9%).

Rahamääräinen ulkomaantoimintojen volyyymi oli 13,4 miljoonaa euroa (6,2 miljoonaa euroa). Ulkomaantoimintojen osuus liikevaihdosta oli erittäin merkittävä eli 90,9 prosenttia (94,8%). Ulkomaantoimintojen liikevaihto-osuus kuitenkin laski edellisvuoteen verrattuna jonkin verran eli 4,0 prosenttiyksiköllä.

Konsernin käyttöomaisuusinvestoinnit olivat 560 tuhatta euroa (536 tuhatta euroa). Investointien määrä ylitti jonkin verran koko tarkastelujaksoa (2018–2021) vastaavan korvausinvestointitason, joka keskimääräisten suunnitelmapoistojen perusteella laskien olisi ollut 405 tuhatta euroa. Neljän tilikauden tarkastelujakson keskimääräinen investointitaso on ollut 469 tuhatta euroa. Tilikauden investointien ja vuosipoistojen suhde oli 1,1 ja vastaavasti koko tarkastelujaksolta laskettuna 1,2. Liikevaihtoon suhteutettuna investoinnit olivat 3,8 prosenttia (8,2%).

Toiminnan jalostusarvo oli 3,9 miljoonaa euroa (2,5 miljoonaa euroa), joka liikevaihtoon suhteutettuna jalostusasteena oli 26,5 prosenttia (38,2%). Jalostusaste laski näin ollen selvästi edellisvuoden tasosta (11,7 prosenttiyksiköllä).

## Kannattavuus

### Käyttökate ja kustannusrakenne

Liikevaihdon kasvun myötä Merus Power konserni:n käyttökate parani huomattavasti edellisestä vuodesta. Käyttökate kertyi tilikaudella 828 tuhatta euroa, jossa lisäystä edelliseen vuoteen oli 787 tuhatta euroa eli 1 919,5 %:ia. Myös konsernin suhteellinen kannattavuus parani huomattavasti, sillä käyttökateprosentti nousi edellisen kauden 0,6 %:sta 5,6 %:iin. Käyttökateen paranemiseen vaikutti osaltaan toimintakulujen liikevaihtoa hitaampi kasvu. Merus Power konserni:n käyttökate oli tasoltaan erinomainen. Se kattoi lainojen hoitomenot sekä investoinnit mutta sijoitetulle pääomalla kertyi matalahko tuotto.

Taulukko 1:

#### Kustannusrakenne, prosenttia liikevaihdosta

| Vuosi   | Valmiste-<br>varaston<br>lisäys | Liiket. muut<br>tuotot | Osuus osak.<br>yht. tuloksesta | Aine-<br>käyttö | Ulkopuo-<br>liset palvelut | Henkilöstö-<br>kulut | Muut<br>kulut | Käyttö-<br>kate |
|---------|---------------------------------|------------------------|--------------------------------|-----------------|----------------------------|----------------------|---------------|-----------------|
| 2017/12 | 9,4                             | 3,8                    | ..                             | 42,2            | 2,0                        | 51,8                 | 30,5          | -13,3           |
| 2018/12 | 3,8                             | 0,8                    | ..                             | 56,7            | 4,0                        | 19,8                 | 16,0          | 8,1             |
| 2019/12 | 4,6                             | 0,2                    | ..                             | 51,3            | 8,6                        | 22,6                 | 16,6          | 5,7             |
| 2020/12 | 15,3                            | 2,0                    | ..                             | 54,4            | 10,2                       | 37,5                 | 14,5          | 0,6             |
| 2021/12 | 3,0                             | 0,3                    | ..                             | 64,9            | 3,5                        | 20,9                 | 8,5           | 5,6             |

Merus Power konserni:n nettorahoituskulut kasvoivat huomattavasti edellisestä vuodesta. Nettorahoituskuluja kertyi tilikaudelta 198 tuhatta euroa, jossa kasvu edelliseen vuoteen oli 93 tuhatta euroa eli 88,6%:ia. Nettorahoituskulujen kasvu johtui lähinnä konsernin rahoituskulujen kasvusta. Korkokulut kasvoivat edellisestä tilikaudesta 93 tuhannella eurolla, joka osaltaan kasvatti rahoituskuluja. Konsernin rahoitusrasite oli korkea. Nettorahoituskuluihin kului 1,3 %:ia liikevaihdosta. Käyttökatteesta nettorahoituskuluihin kului 23,9 %:ia, joten rahoituksen katerasite oli kohtuullinen.

### Taloudellinen tulos

Merus Power konserni:n nettotulos nousi yhden tappiovuoden jälkeen jälleen 106 tuhatta euroa voitolliseksi. Tulospaanusta edelliseen vuoteen kertyi 571 tuhatta euroa. Myös konsernin suhteellinen kannattavuus parani huomattavasti, sillä nettotulosprosentti nousi edellisen kauden -7,2 %:sta 0,7 %:iin. Konsernin kokonaistulos oli -994 tuhatta euroa. Kokonaistulosta rasitti 1,1 miljoonan euron satunnaiset nettokulut. Pitkän aikavälin tarkastelussa Merus Power konserni:n tuloskunto on ollut negatiivinen. Viiden viimeisen tilikauden yhteenlaskettu nettotulos on -652 tuhatta euroa, jolloin keskimääräinen vuositulo on ollut -130 tuhatta euroa. Pitkällä aikavälillä tuottoa omalle pääomalle on kertynyt -3,2 %.

Taulukko 2:

#### Kannattavuuden kehitys

| Vuosi   | Liike-<br>tulos<br>(%/lv) | Rahoitus-<br>tulos<br>(%/lv) | Netto-<br>tulos<br>(%) | Sijoitetun po:n<br>tuotto<br>(%) | Oman pääoman<br>tuotto<br>(%) | Osinko-<br>suhde<br>(%) |
|---------|---------------------------|------------------------------|------------------------|----------------------------------|-------------------------------|-------------------------|
| 2017/12 | -22,7                     | -16,4                        | -25,8                  | -31,5                            | -71,1                         | ..                      |
| 2018/12 | 4,1                       | 7,4                          | 3,4                    | 13,2                             | 18,9                          | ..                      |
| 2019/12 | 2,3                       | 4,8                          | 1,4                    | 6,4                              | 7,6                           | ..                      |
| 2020/12 | -5,5                      | -1,0                         | -7,2                   | -7,4                             | -23,3                         | ..                      |
| 2021/12 | 2,3                       | 4,1                          | 0,7                    | 2,9                              | 1,4                           | 0,0                     |

Merus Power konserni:n kannattavuus sijoitetun pääoman tuotolla mitattuna oli välttävä. Konsernin oman pääoman tuotto oli heikko 1,4 % ja kokonaispääoman tuotto heikko 2,3 %.

## Vakavaraisuus

### Pääomarakenne

Merus Power konserni:n omavaraisuusaste parani huomattavasti edellisestä vuodesta (37,2 %–yksikköä) ja se oli tasoltaan erinomainen 70 %. Negatiivisesta kokonaistuloksesta huolimatta konsernin tappiopuskurit kasvoivat edellisestä vuodesta. Tappiopuskureita oli tilikauden lopussa 13,0 miljoonaa euroa. Nykyisellä kokonaistuloksen –994 tuhannen euron tappiovauhdilla konsernin tappiopuskurit kestäisivät 13,1 vuotta, joten välitöntä vaaraa ei ole. Merus Power konserni:n tasesubstanssi oli tilikauden lopussa 13,0 miljoonaa euroa. Tasesubstanssi kasvoi huomattavasti edellisestä vuodesta ja kasvua kertyi 11,0 miljoonaa euroa eli 551,9 %. Tasesubstanssia kasvatti oman pääoman 12,0 miljoonan euron lisäsijoitukset.

Taulukko 3:

#### Rahoitusrakenteen kehitys

| Vuosi   | Omavaraisuus-<br>aste<br>(%) | Gearing | Suhteellinen<br>velkaantuneisuus<br>(%/lv) | Nettorahoituskulut<br>per käyttökate<br>(%) |
|---------|------------------------------|---------|--|---|
| 2017/12 | 45,2                         | 74,0    | 63,2                                       | 999,0                                       |
| 2018/12 | 39,7                         | 73,0    | 30,0                                       | 8,8   |
| 2019/12 | 35,3                         | 118,0   | 35,6                                       | 15,7  |
| 2020/12 | 32,9                         | 172,0   | 62,5                                       | 253,0                                       |
| 2021/12 | 70,1                         | 22,0    | 37,6                                       | 23,9  |

### Velkaantuneisuus

Merus Power konserni:n suhteellinen velkaantuneisuus väheni huomattavasti edellisestä tilikaudesta. Velkojen osuus liikevaihdosta oli 37,6 %, kun se edellisenä tilikautena oli 62,5 %. Velkaa konsernilla oli tilikauden lopussa 5,6 miljoonaa euroa, josta korottoman velan osuus oli 2,6 miljoonaa euroa eli 47,5 %:ia. Konsernin korollinen velka väheni tuntuvasti edellisestä tilikaudesta. Korollinen velka väheni tilikauden aikana 511 tuhatta euroa eli –14,9 %:lla ja sitä oli tilikauden lopussa 2,9 miljoonaa euroa. Likvidit rahavarat kattoivat kokonaisuudessaan korolliset velat, joten konserni on käytännössä velaton. Likvidit rahavarat ylittivät korolliset velat 7,2 miljoonaa euroa. Konsernin velkaantuneisuus väheni huomattavasti edellisestä tilikaudesta ja se oli tasoltaan erinomainen. Korollisen nettovelan ja oman pääoman suhde eli Net gearing parani ja oli –55. Koska konserni on käytännössä velaton, on sen rahoituksellinen liikkumavara suuri. Tarvittaessa likviditeettiä voi paikata esimerkiksi pankkirahoituksella. Kokonaistulorahoitusta heikentää –1,1 miljoonan euron satunnaiset kulut.

## Likviditeetti ja maksuvalmius

Merus Power konserni:n Current ratiolla mitattu maksuvalmius (3,6) pysyi edellisen vuoden erinomaiselle tasolla. Tilikauden lopussa konsernin rahoituspuskurit olivat erinomaiset, sillä rahavarat, lyhytaikaiset saamiset ja varastot ylittivät lyhytaikaiset velat 13,8 miljoonalla eurolla. Jatkuvaa maksuvalmiutta tukee lisäksi konsernin positiivinen tulorahoitus sekä matala velkaantuneisuus. Merus Power konserni:n likvidit rahavarat kasvoivat huomattavasti 8,8 miljoonalla eurolla tilikauden aikana. Likvidejä rahavaroja konsernilla oli tilikauden lopussa 10,1 miljoonaa euroa. Konsernin kassalikviditeetti oli erinomainen, sillä likvideillä rahavaroilla olisi pystytty kattamaan 263 päivän toimintakulut. Myös Quick ratiolla mitattuna kassalikviditeetti oli erinomainen.

## Toiminnan tehokkuus

Merus Power konserni:n palveluksessa oli tilikauden aikana keskimäärin 52 henkilöä, jossa lisäystä edelliseen vuoteen oli 11 henkilöä eli 26,8 %:a. Henkilöstön määrä lisääntyi reippaasti liikevaihdon kasvua (127,2 %) hitaammin. Konsernin myynnin tehokkuus lisääntyi voimakkaasti edellisestä tilikaudesta. Liikevaihto per henkilö kasvoi 126 tuhannella eurolla eli 79,2 %:lla ja nousi 284 tuhanteen euroon.

Myynnin kasvun myötä on myös henkilöstön tehokkuus lisääntynyt. Henkilöä kohden tuotettiin jalostusarvoa 75 tuhatta euroa, jossa kasvua edelliseen vuoteen oli 15 tuhatta euroa eli 24,3 %:ia. Henkilöstön tuottavuuden kasvu ei kasvattanut kuitenkaan henkilökuluja. Henkilökulut per henkilö supistuivat edellisestä vuodesta 200 euroa ja olivat 59 tuhatta euroa. Tuottavuuden kasvun ja henkilökulujen laskun myötä henkilökulujen osuus tuotetusta jalostusarvosta laski edellisen vuoden 98,3 %:sta 78,9 %:iin. Sekä liiketulos että nettotulos per henkilö olivat kasvussa. Henkilöä kohden laskettu liiketulos oli 6 tuhatta euroa ja nettotulos 2 tuhatta euroa.

Myyntisaamisten perintä tehostui. Myyntisaamisten kiertoaika nopeutui jonkin verran edellisestä tilikaudesta. Konsernin asiakkaat saivat keskimäärin 38 päivän maksuajan. Edellisenä vuonna maksuaikaa annettiin 47 päivää. Myyntisaamiaisia oli tilikauden lopussa 1,5 miljoonaa euroa. Saamiset sitoivat varoja 694 tuhatta euroa edellistä vuotta enemmän.

Ostovelkojen maksatus hidastui. Ostovelkojen kiertoaika kasvoi huomattavasti edellisestä tilikaudesta. Konserni sai tavarantoimittajiltaan keskimäärin 71 päivän maksuajan, kun edellisenä vuonna maksuaikaa saatiin 19 päivää.

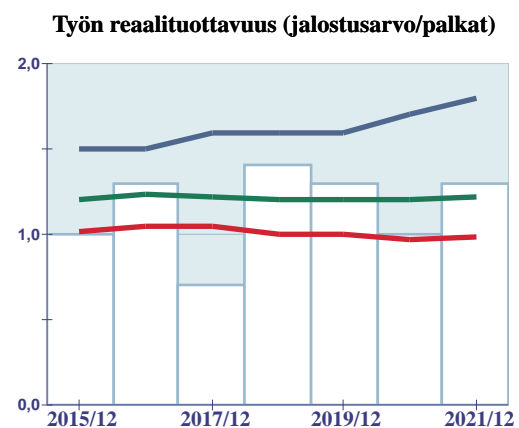
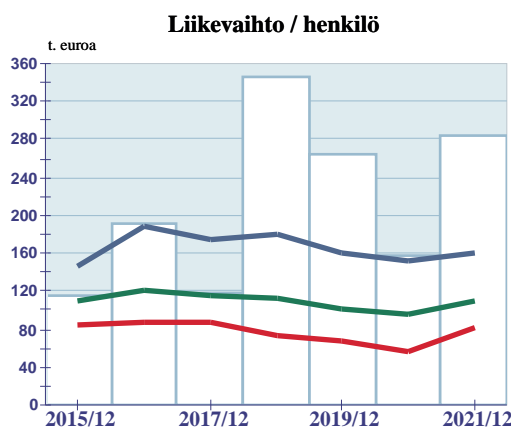
Varastointi tehostui huomattavasti edellisestä tilikaudesta. Varastoon sitoutui pääomaa tilikauden lopussa 2,1 miljoonaa euroa eli 13,0 % liikevaihdosta. Edellisenä vuonna varasto sitoi pääomaa 2,0 miljoonaa euroa eli 30,5 %.

## Tuloslaskelma

| Tilikauden pituus                                | 2018/12      |              | 2019/12       |              | 2020/12      |              | 2021/12       |              |
|--|--------------|--------------|---------------|--------------|--------------|--------------|---------------|--------------|
|  | 12           | kk           | 12            | kk           | 12           | kk           | 12            | kk           |
|  | t. euroa     | %            | t. euroa      | %            | t. euroa     | %            | t. euroa      | %            |
| <b>Liikevaihto</b>                               | <b>9 351</b> | <b>100,0</b> | <b>10 302</b> | <b>100,0</b> | <b>6 500</b> | <b>100,0</b> | <b>14 770</b> | <b>100,0</b> |
| + Valmisteveraston lisäys                        | 356          | 3,8          | 475           | 4,6          | 995          | 15,3         | 443           | 3,0          |
| + Liiketoiminnan muut tuotot                     | 73           | 0,8          | 22            | 0,2          | 130          | 2,0          | 47            | 0,3          |
| + Osuus osakkuusyhtiöiden tuloksesta             | ..           | ..           | ..            | ..           | ..           | ..           | ..            | ..           |
| - Ainekäyttö                                     | 5 298        | 56,7         | 5 284         | 51,3         | 3 538        | 54,4         | 9 583         | 64,9         |
| - Ulkopuoliset palvelut                          | 373          | 4,0          | 887           | 8,6          | 666          | 10,2         | 511           | 3,5          |
| - Henkilöstökulut                                | 1 854        | 19,8         | 2 326         | 22,6         | 2 440        | 37,5         | 3 081         | 20,9         |
| - Liiketoiminnan muut kulut                      | 1 497        | 16,0         | 1 713         | 16,6         | 940          | 14,5         | 1 257         | 8,5          |
| <b>Käyttökate</b>                                | <b>758</b>   | <b>8,1</b>   | <b>590</b>    | <b>5,7</b>   | <b>41</b>    | <b>0,6</b>   | <b>828</b>    | <b>5,6</b>   |
| - Suunnitelman mukaiset poistot                  | 372          | 4,0          | 350           | 3,4          | 401          | 6,2          | 495           | 3,4          |
| - Arvon alentumiset                              | ..           | ..           | ..            | ..           | ..           | ..           | ..            | ..           |
| <b>Liiketulos</b>                                | <b>385</b>   | <b>4,1</b>   | <b>239</b>    | <b>2,3</b>   | <b>-360</b>  | <b>-5,5</b>  | <b>333</b>    | <b>2,3</b>   |
| + Osinkotuotot                                   | ..           | ..           | ..            | ..           | ..           | ..           | ..            | ..           |
| + Muut korko- ja rahoitustuotot                  | ..           | ..           | 1             | 0,0          | ..           | ..           | ..            | ..           |
| + Kirjatut valuuttakurssierot                    | ..           | ..           | ..            | ..           | ..           | ..           | ..            | ..           |
| - Korko- ja muut rahoituskulut                   | 67           | 0,7          | 94            | 0,9          | 105          | 1,6          | 198           | 1,3          |
| - Sijoitusten ja arvopapereiden arvonalentumiset | ..           | ..           | ..            | ..           | ..           | ..           | 29            | 0,2          |
| + Osuus osakkuusyhtiöiden tuloksesta             | ..           | ..           | ..            | ..           | ..           | ..           | ..            | ..           |
| - Välittömät verot                               | ..           | ..           | ..            | ..           | ..           | ..           | ..            | ..           |
| <b>Nettotulos</b>                                | <b>318</b>   | <b>3,4</b>   | <b>146</b>    | <b>1,4</b>   | <b>-465</b>  | <b>-7,2</b>  | <b>106</b>    | <b>0,7</b>   |
| + Satunnaiset tuotot                             | ..           | ..           | ..            | ..           | ..           | ..           | ..            | ..           |
| - Satunnaiset kulut                              | ..           | ..           | ..            | ..           | ..           | ..           | 1 100         | 7,4          |
| + Satunnainen osakkuusyhtiötulos                 | ..           | ..           | ..            | ..           | ..           | ..           | ..            | ..           |
| + Konserniavustukset                             | ..           | ..           | ..            | ..           | ..           | ..           | ..            | ..           |
| <b>Kokonaistulos</b>                             | <b>318</b>   | <b>3,4</b>   | <b>146</b>    | <b>1,4</b>   | <b>-465</b>  | <b>-7,2</b>  | <b>-994</b>   | <b>-6,7</b>  |
| - Vapaaehtoisten varausten kasvu                 | ..           | ..           | ..            | ..           | ..           | ..           | ..            | ..           |
| - Poistoerot                                     | ..           | ..           | ..            | ..           | ..           | ..           | ..            | ..           |
| - Muut oikaisuerät                               | ..           | ..           | ..            | ..           | ..           | ..           | ..            | ..           |
| - Vähemmistön osuus tuloksesta                   | ..           | ..           | ..            | ..           | ..           | ..           | ..            | ..           |
| <b>Kirjanpidon tulos</b>                         | <b>318</b>   | <b>3,4</b>   | <b>146</b>    | <b>1,4</b>   | <b>-465</b>  | <b>-7,2</b>  | <b>-994</b>   | <b>-6,7</b>  |

## Tehokkuustunnuslukuja

|   |              |              |              |              |
|---|--------------|--------------|--------------|--------------|
| Liikevaihto / henkilö                       | 346 t. euroa | 264 t. euroa | 159 t. euroa | 284 t. euroa |
| Jalostusarvo / henkilö                      | 97 t. euroa  | 75 t. euroa  | 61 t. euroa  | 75 t. euroa  |
| Henkilöstökulut / henkilö                   | 69 t. euroa  | 60 t. euroa  | 60 t. euroa  | 59 t. euroa  |
| Käyttökate / henkilö                        | 28 t. euroa  | 15 t. euroa  | 1 t. euroa   | 16 t. euroa  |
| Liiketulos / henkilö                        | 14 t. euroa  | 6 t. euroa   | -9 t. euroa  | 6 t. euroa   |
| Nettotulos / henkilö                        | 12 t. euroa  | 4 t. euroa   | -11 t. euroa | 2 t. euroa   |
| Työn reaalituottavuus (jalostusarvo/palkat) | 1,4          | 1,3          | 1,0          | 1,3          |



## Tase vastaavaa

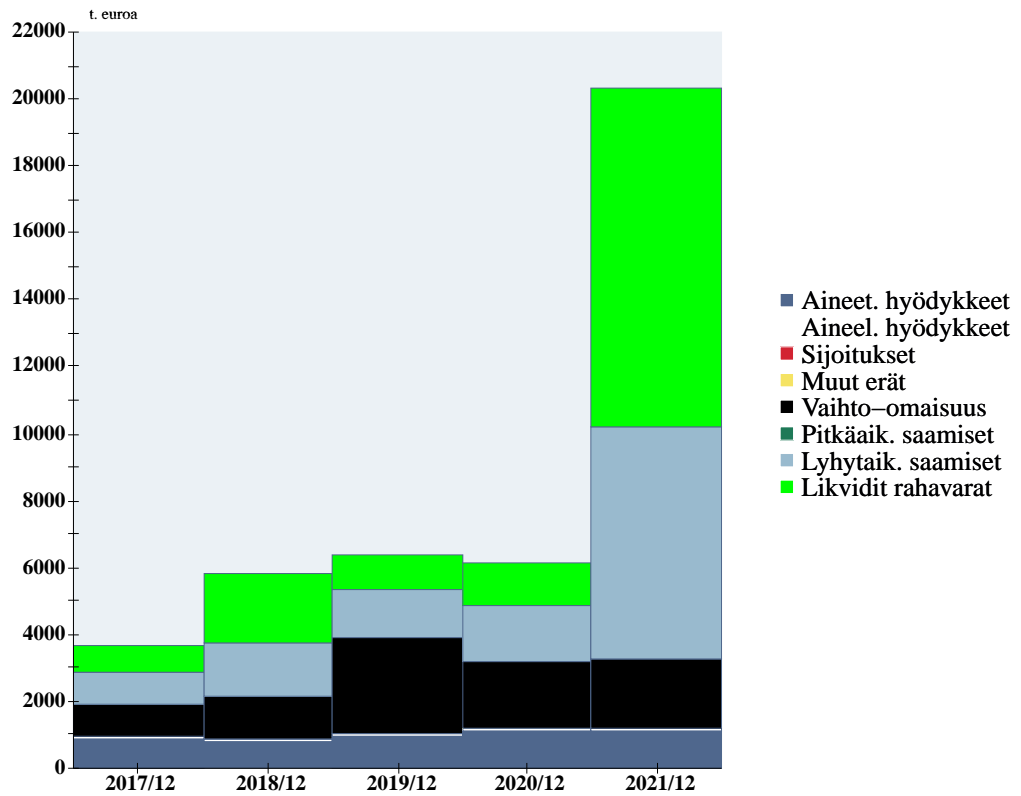
| Tilikauden pituus                         | 2018/12      |              | 2019/12      |              | 2020/12      |              | 2021/12       |              |
|---|--------------|--------------|--------------|--------------|--------------|--------------|---------------|--------------|
|   | 12           | kk           | 12           | kk           | 12           | kk           | 12            | kk           |
|   | t. euroa     | %            | t. euroa     | %            | t. euroa     | %            | t. euroa      | %            |
| <b>Pysyvät vastaavat</b>                  |              |              |              |              |              |              |               |              |
| <b>Aineettomat hyödykkeet</b>             |              |              |              |              |              |              |               |              |
| Perustamis- ja tutkimusmenot              | 783          | 13,5         | 928          | 14,6         | 1 032        | 16,7         | 1 067         | 5,3          |
| Liikearvot                                | ..           |              | ..           |              | ..           |              | ..            |              |
| Muut aineettomat hyödykkeet               | 52           | 0,9          | 53           | 0,8          | 82           | 1,3          | 58            | 0,3          |
| <b>Aineettomat hyödykkeet yhteensä</b>    | <b>835</b>   | <b>14,4</b>  | <b>981</b>   | <b>15,5</b>  | <b>1 114</b> | <b>18,0</b>  | <b>1 125</b>  | <b>5,5</b>   |
| <b>Aineelliset hyödykkeet</b>             |              |              |              |              |              |              |               |              |
| Maa- ja vesialueet                        | ..           |              | ..           |              | ..           |              | ..            |              |
| Rakennukset ja rakennelmat                | ..           |              | ..           |              | ..           |              | ..            |              |
| Koneet ja kalusto                         | 61           | 1,1          | 50           | 0,8          | 53           | 0,9          | 107           | 0,5          |
| Muut aineelliset hyödykkeet               | ..           |              | ..           |              | ..           |              | ..            |              |
| Keskeneräiset työt                        | ..           |              | ..           |              | ..           |              | ..            |              |
| <b>Aineelliset hyödykkeet yhteensä</b>    | <b>61</b>    | <b>1,1</b>   | <b>50</b>    | <b>0,8</b>   | <b>53</b>    | <b>0,9</b>   | <b>107</b>    | <b>0,5</b>   |
| <b>Pitkäaikaiset sijoitukset</b>          |              |              |              |              |              |              |               |              |
| Sisäiset osakkeet ja osuudet              | ..           |              | ..           |              | ..           |              | ..            |              |
| Muut osakkeet ja osuudet                  | ..           |              | ..           |              | ..           |              | ..            |              |
| Sisäiset saamiset                         | ..           |              | ..           |              | ..           |              | ..            |              |
| Muut saamiset                             | ..           |              | ..           |              | ..           |              | ..            |              |
| <b>Pitkäaikaiset sijoitukset yhteensä</b> | <b>..</b>    |              | <b>..</b>    |              | <b>..</b>    |              | <b>..</b>     |              |
| Taseen ulkopuoliset vastuut               | ..           |              | ..           |              | ..           |              | ..            |              |
| Arvostuserät ja poistoero                 | ..           |              | ..           |              | ..           |              | ..            |              |
| <b>Vaihtuvat vastaavat</b>                |              |              |              |              |              |              |               |              |
| <b>Vaihto-omaisuus</b>                    |              |              |              |              |              |              |               |              |
| Aineet ja tarvikkeet                      | 918          | 15,8         | 1 870        | 29,5         | 1 427        | 23,1         | 1 637         | 8,1          |
| Keskeneräiset tuotteet                    | 20           | 0,3          | 30           | 0,5          | 275          | 4,5          | 165           | 0,8          |
| Valmiit tuotteet / tavarat                | 288          | 5,0          | 902          | 14,2         | 282          | 4,6          | 119           | 0,6          |
| Muu vaihto-omaisuus                       | ..           |              | 48           | 0,8          | ..           |              | 132           | 0,6          |
| <b>Vaihto-omaisuus yhteensä</b>           | <b>1 225</b> | <b>21,1</b>  | <b>2 850</b> | <b>45,0</b>  | <b>1 983</b> | <b>32,1</b>  | <b>2 053</b>  | <b>10,1</b>  |
| <b>Pitkäaikaiset saamiset</b>             |              |              |              |              |              |              |               |              |
| Pitkäaikaiset myyntisaamiset              | ..           |              | ..           |              | ..           |              | ..            |              |
| Pitkäaikaiset lainasaamiset               | ..           |              | ..           |              | ..           |              | ..            |              |
| Pitkäaikaiset muut saamiset               | ..           |              | ..           |              | ..           |              | ..            |              |
| <b>Pitkäaikaiset saamiset yhteensä</b>    | <b>..</b>    |              | <b>..</b>    |              | <b>..</b>    |              | <b>..</b>     |              |
| <b>Lyhytaikaiset saamiset</b>             |              |              |              |              |              |              |               |              |
| Lyhytaikaiset myyntisaamiset              | 817          | 14,1         | 977          | 15,4         | 834          | 13,5         | 1 528         | 7,5          |
| Siirtosaamiset                            | 737          | 12,7         | 274          | 4,3          | 379          | 6,1          | 5 160         | 25,4         |
| Lainasaamiset                             | ..           |              | ..           |              | 13           | 0,2          | ..            |              |
| Lyhytaikaiset muut saamiset               | 34           | 0,6          | 194          | 3,1          | 472          | 7,6          | 259           | 1,3          |
| <b>Lyhytaikaiset saamiset yhteensä</b>    | <b>1 588</b> | <b>27,4</b>  | <b>1 445</b> | <b>22,8</b>  | <b>1 697</b> | <b>27,5</b>  | <b>6 947</b>  | <b>34,2</b>  |
| Rahoitusomaisuus arvopaperit              | ..           |              | ..           |              | ..           |              | 8 971         | 44,2         |
| Rahat ja pankkisaamiset                   | 2 095        | 36,1         | 1 014        | 16,0         | 1 328        | 21,5         | 1 111         | 5,5          |
| <b>Vastaavaa yhteensä</b>                 | <b>5 803</b> | <b>100,0</b> | <b>6 340</b> | <b>100,0</b> | <b>6 174</b> | <b>100,0</b> | <b>20 314</b> | <b>100,0</b> |

## Tase vastattavaa

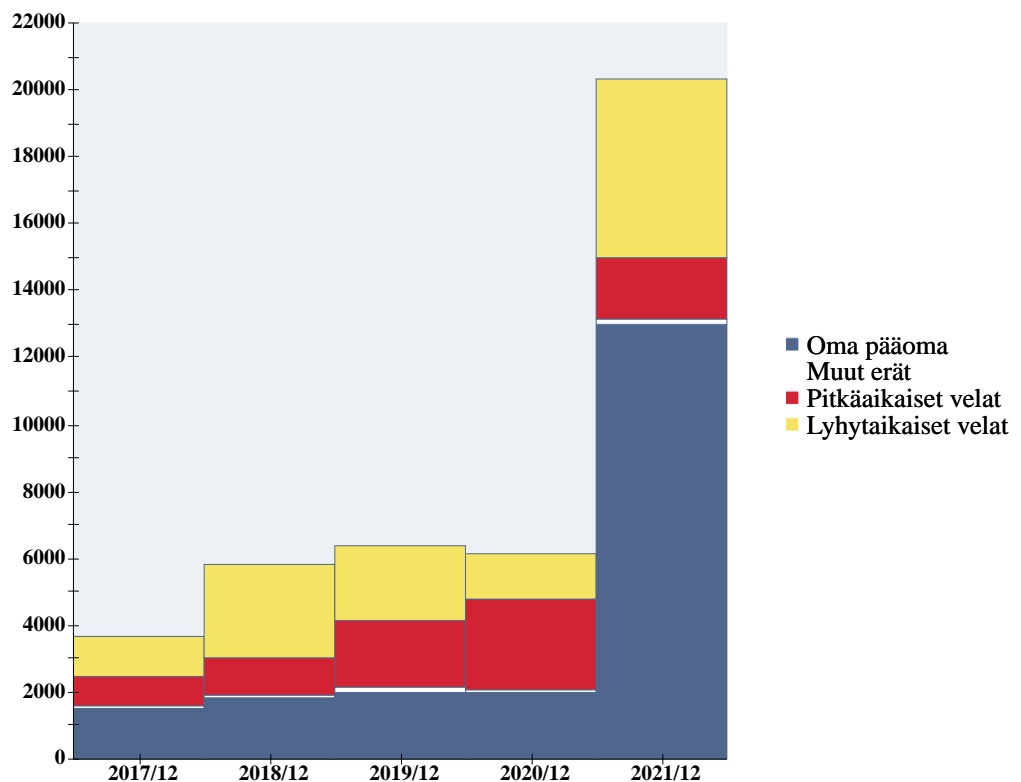
| Tilikauden pituus                        | 2018/12      |              | 2019/12      |              | 2020/12      |              | 2021/12       |              |
|--|--------------|--------------|--------------|--------------|--------------|--------------|---------------|--------------|
|  | 12           | kk           | 12           | kk           | 12           | kk           | 12            | kk           |
|  | t. euroa     | %            | t. euroa     | %            | t. euroa     | %            | t. euroa      | %            |
| <b>Oma pääoma</b>                        |              |              |              |              |              |              |               |              |
| Osakepääoma                              | 270          | 4,7          | 270          | 4,3          | 270          | 4,4          | 270           | 1,3          |
| Ylikurssirahasto                         | ..           |              | ..           |              | ..           |              | ..            |              |
| Arvonkorotusrahasto                      | ..           |              | ..           |              | ..           |              | ..            |              |
| Muut rahastot                            | 5 040        | 86,8         | 5 040        | 79,5         | 5 040        | 81,6         | 17 501        | 86,2         |
| Muu sidottu oma pääoma                   | ..           |              | ..           |              | 458          | 7,4          | ..            |              |
| Edellisten tilikausien voitto / tappio   | -3 780       | -65,1        | -3 456       | -54,5        | -3 309       | -53,6        | -3 778        | -18,6        |
| Tilikauden voitto / tappio               | 319          | 5,5          | 146          | 2,3          | -465         | -7,5         | -994          | -4,9         |
| <b>Oma pääoma yhteensä</b>               | <b>1 849</b> | <b>31,9</b>  | <b>2 000</b> | <b>31,5</b>  | <b>1 994</b> | <b>32,3</b>  | <b>12 999</b> | <b>64,0</b>  |
| Pääomalainat                             | ..           |              | ..           |              | ..           |              | ..            |              |
| Oman pääoman oikaisu                     | ..           |              | ..           |              | ..           |              | ..            |              |
| Muut pääoman luonteiset erät             | ..           |              | ..           |              | ..           |              | ..            |              |
| <b>Tilinpäätössiirtojen kertymä</b>      |              |              |              |              |              |              |               |              |
| Kertynyt poistoero                       | ..           |              | ..           |              | ..           |              | ..            |              |
| Vapaaehtoiset varaukset                  | ..           |              | ..           |              | ..           |              | ..            |              |
| Erittelemätön tilinpäätössiirtokertymä   | ..           |              | ..           |              | ..           |              | ..            |              |
| <b>Tilinpäätössiirrot yhteensä</b>       | <b>..</b>    |              | <b>..</b>    |              | <b>..</b>    |              | <b>..</b>     |              |
| Pakolliset varaukset yhteensä            | 81           | 1,4          | 174          | 2,7          | 75           | 1,2          | 145           | 0,7          |
| Taseen ulkopuoliset vastuut              | ..           |              | ..           |              | ..           |              | ..            |              |
| Laskennallinen verovelka                 | ..           |              | ..           |              | ..           |              | ..            |              |
| <b>Vieras pääoma</b>                     |              |              |              |              |              |              |               |              |
| <b>Pitkäaikaiset velat</b>               |              |              |              |              |              |              |               |              |
| Joukkovelkakirjalainat                   | ..           |              | ..           |              | ..           |              | ..            |              |
| Vaihtovelkakirjalainat                   | ..           |              | ..           |              | ..           |              | ..            |              |
| Pitkäaikaiset lainat rahoituslaitoksilta | 1 100        | 19,0         | 1 933        | 30,5         | 2 724        | 44,1         | 1 843         | 9,1          |
| Eläkelainat                              | ..           |              | ..           |              | ..           |              | ..            |              |
| Saadut ennakot                           | ..           |              | ..           |              | ..           |              | ..            |              |
| Pitkäaikaiset ostovelat                  | ..           |              | ..           |              | ..           |              | ..            |              |
| Muut pitkäaikaiset velat                 | ..           |              | ..           |              | ..           |              | ..            |              |
| <b>Pitkäaikaiset velat yhteensä</b>      | <b>1 100</b> | <b>19,0</b>  | <b>1 933</b> | <b>30,5</b>  | <b>2 724</b> | <b>44,1</b>  | <b>1 843</b>  | <b>9,1</b>   |
| <b>Lyhytaikaiset velat</b>               |              |              |              |              |              |              |               |              |
| Lainat rahoituslaitoksilta               | 247          | 4,3          | 431          | 6,8          | 701          | 11,4         | 1 070         | 5,3          |
| Lyhytaikaiset eläkelainat                | ..           |              | ..           |              | ..           |              | ..            |              |
| Tilauksista saadut ennakot               | 1 146        | 19,7         | 671          | 10,6         | 120          | 1,9          | 1 764         | 8,7          |
| Ostovelat                                | 734          | 12,6         | 728          | 11,5         | 150          | 2,4          | 2 011         | 9,9          |
| Siirtovelat                              | 615          | 10,6         | 347          | 5,5          | 399          | 6,5          | 417           | 2,1          |
| Rahoitusvekselit                         | ..           |              | ..           |              | ..           |              | ..            |              |
| Muut lyhytaikaiset velat                 | 33           | 0,6          | 56           | 0,9          | 12           | 0,2          | 65            | 0,3          |
| <b>Lyhytaikaiset velat yhteensä</b>      | <b>2 775</b> | <b>47,8</b>  | <b>2 233</b> | <b>35,2</b>  | <b>1 382</b> | <b>22,4</b>  | <b>5 327</b>  | <b>26,2</b>  |
| <b>Vastattavaa yhteensä</b>              | <b>5 804</b> | <b>100,0</b> | <b>6 340</b> | <b>100,0</b> | <b>6 174</b> | <b>100,0</b> | <b>20 314</b> | <b>100,0</b> |

## Taserakenne

### Omaisuuksien rakenne



### Pääomarakenne

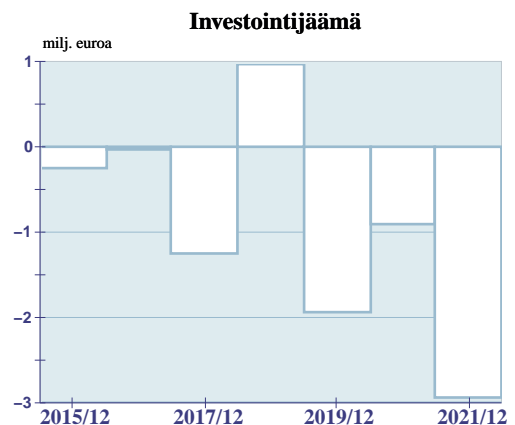
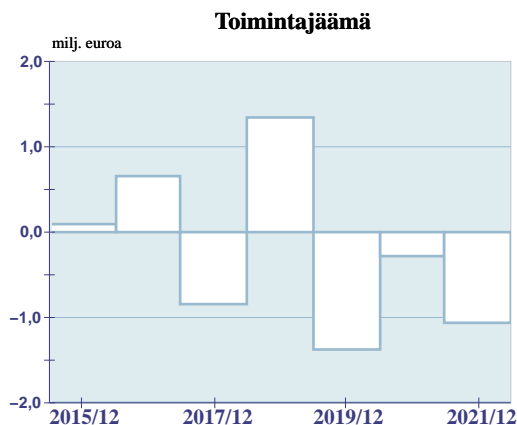


## Kassavirtalaskelma

| Tilikauden pituus                           | 2018/12      |              | 2019/12       |              | 2020/12      |              | 2021/12       |              |
|---|--------------|--------------|---------------|--------------|--------------|--------------|---------------|--------------|
|   | 12           | kk           | 12            | kk           | 12           | kk           | 12            | kk           |
|   | t. euroa     | %            | t. euroa      | %            | t. euroa     | %            | t. euroa      | %            |
| <b>Liikevaihto</b>                          | <b>9 351</b> | <b>94,8</b>  | <b>10 302</b> | <b>106,6</b> | <b>6 500</b> | <b>106,7</b> | <b>14 770</b> | <b>94,0</b>  |
| - Myyntisaamisten kasvu                     | 362          | 3,7          | 160           | 1,7          | -143         | -2,3         | 694           | 4,4          |
| - Osatuloutussamien kasvu                   | ..           | ..           | ..            | ..           | ..           | ..           | ..            | ..           |
| + Saatujen ennakkomaksujen kasvu            | 869          | 8,8          | -475          | -4,9         | -551         | -9,0         | 1 644         | 10,5         |
| <b>Myynnin kassatulot</b>                   | <b>9 859</b> | <b>100,0</b> | <b>9 667</b>  | <b>100,0</b> | <b>6 093</b> | <b>100,0</b> | <b>15 719</b> | <b>100,0</b> |
| + Liiketoiminnan muut tuotot                | 73           | 0,7          | 22            | 0,2          | 130          | 2,1          | 47            | 0,3          |
| - Aineostot                                 | 5 419        | 55,0         | 6 851         | 70,9         | 2 193        | 36,0         | 9 793         | 62,3         |
| + Ostovelkojen kasvu                        | 357          | 3,6          | -6            | -0,1         | -578         | -9,5         | 1 861         | 11,8         |
| - Ennakkomaksujen lisäys                    | -18          | -0,2         | 48            | 0,5          | -48          | -0,8         | 132           | 0,8          |
| - Henkilöstökulut                           | 1 854        | 18,8         | 2 326         | 24,1         | 2 440        | 40,0         | 3 081         | 19,6         |
| - Ulkopuoliset palvelut                     | 373          | 3,8          | 887           | 9,2          | 666          | 10,9         | 511           | 3,3          |
| - Muut lyhytvaikutteiset kulut yhteensä     | 1 497        | 15,2         | 1 713         | 17,7         | 940          | 15,4         | 1 257         | 8,0          |
| + Siirtyvien erien lisäys                   | -51          | -0,5         | 218           | 2,3          | -96          | -1,6         | -4 710        | -30,0        |
| + Pakollisten varausten lisäys              | 51           | 0,5          | 94            | 1,0          | -99          | -1,6         | 70            | 0,4          |
| + Valmistus omaan käyttöön                  | 178          | 1,8          | 465           | 4,8          | 469          | 7,7          | 715           | 4,5          |
| <b>Toimintajäämä</b>                        | <b>1 341</b> | <b>13,6</b>  | <b>-1 365</b> | <b>-14,1</b> | <b>-273</b>  | <b>-4,5</b>  | <b>-1 072</b> | <b>-6,8</b>  |
| + Rahoitustuotot                            | ..           | ..           | 1             | 0,0          | ..           | ..           | ..            | ..           |
| - Rahoituskulut                             | 67           | 0,7          | 94            | 1,0          | 105          | 1,7          | 198           | 1,3          |
| - Verot                                     | ..           | ..           | ..            | ..           | ..           | ..           | ..            | ..           |
| - Osingot                                   | ..           | ..           | ..            | ..           | ..           | ..           | ..            | ..           |
| + Konserniavustukset                        | ..           | ..           | ..            | ..           | ..           | ..           | ..            | ..           |
| + Satunnaiset tuotot - kulut                | ..           | ..           | ..            | ..           | ..           | ..           | -1 100        | -7,0         |
| <b>Rahoitusjäämä</b>                        | <b>1 274</b> | <b>12,9</b>  | <b>-1 458</b> | <b>-15,1</b> | <b>-378</b>  | <b>-6,2</b>  | <b>-2 370</b> | <b>-15,1</b> |
| - Investoinnit                              | 295          | 3,0          | 486           | 5,0          | 536          | 8,8          | 560           | 3,6          |
| - Sijoitusten ja pitkäaik. saamisten muutos | ..           | ..           | ..            | ..           | ..           | ..           | ..            | ..           |
| - Erittelemättömät investoinnit             | ..           | ..           | ..            | ..           | 1            | 0,0          | 1             | 0,0          |
| <b>Investointijäämä</b>                     | <b>979</b>   | <b>9,9</b>   | <b>-1 944</b> | <b>-20,1</b> | <b>-915</b>  | <b>-15,0</b> | <b>-2 930</b> | <b>-18,6</b> |
| + Pitkäaikaisen vieraan pääoman lisäys      | 185          | 1,9          | 833           | 8,6          | 791          | 13,0         | -881          | -5,6         |
| + Lyhytaikaisen vieraan pääoman lisäys      | 25           | 0,3          | 184           | 1,9          | 270          | 4,4          | 369           | 2,3          |
| + Pääomallainojen lisäys                    | ..           | ..           | ..            | ..           | ..           | ..           | ..            | ..           |
| + Oman pääoman lisäys                       | ..           | ..           | 5             | 0,1          | 458          | 7,5          | 12 003        | 76,4         |
| + Rahavarojen lisäys                        | 1 284        | 13,0         | -1 081        | -11,2        | 314          | 5,2          | 8 754         | 55,7         |
| + Muiden lyhytaikaisten saamisten lisäys    | -113         | -1,1         | 160           | 1,7          | 290          | 4,8          | -225          | -1,4         |
| + Oikaisuerät                               | -18          | -0,2         | ..            | ..           | ..           | ..           | ..            | ..           |
| <b>Kassalaskelman taseaus</b>               | <b>1</b>     | <b>0,0</b>   | <b>-6</b>     | <b>-0,1</b>  | <b>-1</b>    | <b>0,0</b>   | <b>4</b>      | <b>0,0</b>   |

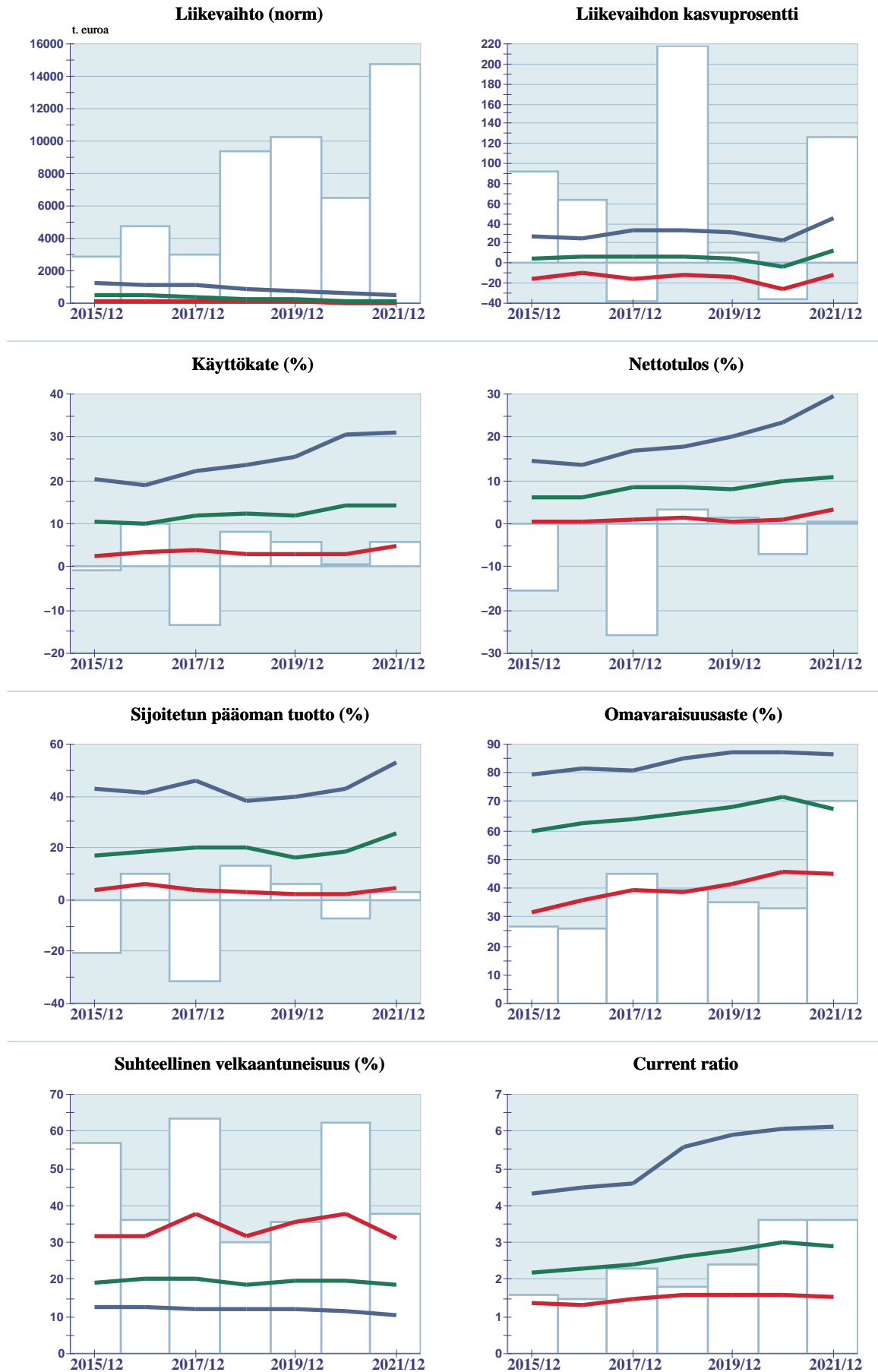
| Kassavirtapohjaisia tunnuslukuja               |            |       |        |
|--|------------|-------|--------|
| Rahoituskulujen hoitokate                      |            | 20,0  | -14,5  |
| Investointien tulo-rahoitus                    |            | 432,0 | -300,1 |
| Vieraan pääoman takaisinmaksuaika (kassavirta) | 1,1 vuotta | ..    | ..     |



## Tunnusluvut

| Tilikauden pituus                                 | 2018/12  |          | 2019/12  |          | 2020/12  |          | 2021/12  |          |
|---|----------|----------|----------|----------|----------|----------|----------|----------|
|   | 12       | kk       | 12       | kk       | 12       | kk       | 12       | kk       |
|   | t. euroa | %        | t. euroa | %        | t. euroa | %        | t. euroa | %        |
| <b>Toiminnan laajuus</b>                          |          |          |          |          |          |          |          |          |
| Liikevaihto                                       | 9 351    | 100,0    | 10 302   | 100,0    | 6 500    | 100,0    | 14 770   | 100,0    |
| Liikevaihdon kasvuprosentti                       |          | 218,3    |          | 10,2     |          | -36,9    |          | 127,2    |
| Investoinnit                                      | 295      | 3,2      | 486      | 4,7      | 536      | 8,2      | 560      | 3,8      |
| Vastaavaa yhteensä                                | 5 803    |          | 6 340    |          | 6 174    |          | 20 314   |          |
| Henkilökunta keskimäärin                          | 27       | hlö      | 39       | hlö      | 41       | hlö      | 52       | hlö      |
| <b>Kannattavuus</b>                               |          |          |          |          |          |          |          |          |
| Käyttökate  | 758      | 8,1      | 590      | 5,7      | 41       | 0,6      | 828      | 5,6      |
| Liiketulos  | 385      | 4,1      | 239      | 2,3      | -360     | -5,5     | 333      | 2,3      |
| Rahoitustulos                                     | 691      | 7,4      | 497      | 4,8      | -64      | -1,0     | 601      | 4,1      |
| Nettotulos  | 318      | 3,4      | 146      | 1,4      | -465     | -7,2     | 106      | 0,7      |
| <b>Pääoma ja sen tuotto</b>                       |          |          |          |          |          |          |          |          |
| Pääoman kiertonopeus                              |          | 2,0      |          | 1,7      |          | 1,0      |          | 1,1      |
| Sijoitettu pääoma (keskimäärin)                   | 2 931    |          | 3 780    |          | 4 891    |          | 10 665   |          |
| Korolliset velat                                  | 1 347    | 14,4     | 2 364    | 22,9     | 3 424    | 52,7     | 2 913    | 19,7     |
| Tasesubstanssi                                    | 1 849    |          | 2 000    |          | 1 994    |          | 12 999   |          |
| Taloudellinen lisäarvo (EVA)                      | 188      | 2,0      | -19      | -0,2     | -635     | -9,8     | -350     | -2,4     |
| Painotettu pääoman kustannus (WACC)               |          | 6,3      |          | 6,4      |          | 5,2      |          | 5,7      |
| Sijoitetun pääoman tuotto (%)                     |          | 13,2     |          | 6,4      |          | -7,4     |          | 2,9      |
| Koko pääoman tuotto (%)                           |          | 8,1      |          | 4,0      |          | -5,7     |          | 2,3      |
| Oman pääoman tuotto (%)                           |          | 18,9     |          | 7,6      |          | -23,3    |          | 1,4      |
| <b>Rahoituksen riittävyys</b>                     |          |          |          |          |          |          |          |          |
| Korkokate   |          | 11,3     |          | 6,3      |          | 0,4      |          | -1,5     |
| Nettorahoituskulut / käyttökate (%)               |          | 8,8      |          | 15,7     |          | 253,0    |          | 23,9     |
| Nettorahoituskulut / liikevaihto (%)              |          | 0,7      |          | 0,9      |          | 1,6      |          | 1,3      |
| Vieraan pääoman takaisinmaksuaika                 | 1,9      | vuotta   | 4,8      | vuotta   | 999,0    | vuotta   | 4,8      | vuotta   |
| <b>Rahoitusrakenne</b>                            |          |          |          |          |          |          |          |          |
| Omavaraisuusaste (%)                              |          | 39,7     |          | 35,3     |          | 32,9     |          | 70,1     |
| Gearing (%)                                       |          | 73,0     |          | 118,0    |          | 172,0    |          | 22,0     |
| Velkaantumisaste                                  |          | 0,7      |          | 1,2      |          | 1,7      |          | 0,2      |
| Nettovelkaantumisaste                             |          | -0,4     |          | 0,7      |          | 1,1      |          | -0,6     |
| Suhteellinen velkaantuneisuus (%)                 |          | 30,0     |          | 35,6     |          | 62,5     |          | 37,6     |
| Korkorasite (%)                                   |          | 0,7      |          | 0,9      |          | 1,6      |          | 1,3      |
| Korkokulut / korolliset velat (%)                 |          | 5,4      |          | 5,1      |          | 3,6      |          | 6,2      |
| <b>Käyttöpääoma ja käyttöpääomien kiertoaajat</b> |          |          |          |          |          |          |          |          |
| Käyttöpääoma                                      | 161      | 1,7      | 2 428    | 23,6     | 2 547    | 39,2     | -194     | -1,3     |
| Nettokäyttöpääoma                                 | 2 133    | 22,8     | 3 076    | 29,9     | 3 626    | 55,8     | 13 755   | 93,1     |
| Myyntisaamisten kiertoaika                        | 32       | vrk      | 35       | vrk      | 47       | vrk      | 38       | vrk      |
| Ostovelkojen kiertoaika                           | 46       | vrk      | 34       | vrk      | 19       | vrk      | 71       | vrk      |
| Ainevaraston kiertoaika                           | 63       | vrk      | 129      | vrk      | 147      | vrk      | 62       | vrk      |
| Valmisteveraston kiertoaika                       | 21       | vrk      | 60       | vrk      | 63       | vrk      | 11       | vrk      |
| Koko vaihto-omaisuuden kiertoaika                 | 84       | vrk      | 180      | vrk      | 226      | vrk      | 73       | vrk      |
| Vaihto-omaisuus / liikevaihto (%)                 |          | 13,1     |          | 27,2     |          | 30,5     |          | 13,0     |
| <b>Maksuvalmius</b>                               |          |          |          |          |          |          |          |          |
| Quick ratio                                       |          | 2,3      |          | 1,6      |          | 2,4      |          | 4,8      |
| Current ratio                                     |          | 1,8      |          | 2,4      |          | 3,6      |          | 3,6      |
| <b>Tehokkuustunnuslukuja</b>                      |          |          |          |          |          |          |          |          |
| Liikevaihto / henkilö                             | 346      | t. euroa | 264      | t. euroa | 159      | t. euroa | 284      | t. euroa |
| Jalostusarvo / henkilö                            | 97       | t. euroa | 75       | t. euroa | 61       | t. euroa | 75       | t. euroa |
| Henkilöstökulut / henkilö                         | 69       | t. euroa | 60       | t. euroa | 60       | t. euroa | 59       | t. euroa |
| Käyttökate / henkilö                              | 28       | t. euroa | 15       | t. euroa | 1        | t. euroa | 16       | t. euroa |
| Liiketulos / henkilö                              | 14       | t. euroa | 6        | t. euroa | -9       | t. euroa | 6        | t. euroa |
| Nettotulos / henkilö                              | 12       | t. euroa | 4        | t. euroa | -11      | t. euroa | 2        | t. euroa |
| Työn reaalityttöavuus (jalostusarvo/palkat)       |          | 1,4      |          | 1,3      |          | 1,0      |          | 1,3      |
| <b>Muita taloudellisia tunnuslukuja</b>           |          |          |          |          |          |          |          |          |
| Jalostusarvo / liikevaihto (%)                    |          | 27,9     |          | 28,3     |          | 38,2     |          | 26,5     |
| Vienti / liikevaihto (%)                          |          | 93,8     |          | 68,8     |          | 94,8     |          | 90,9     |

## Tunnuslukugrafiikka (yrityksen tilinpäätösajankohdan mukaan esitettyinä)



## Toimialaprofiili

| Tunnusluku / riskiluokat                   | Heikko | Tyydyttävä | Hyvä | Erinomainen |
|--|--------|------------|------|-------------|
| <b>Toiminnan laajuus</b>                   |        |            |      |             |
| Liikevaihto                                |        |            |      |             |
| Liikevaihdon kasvuprosentti                |        |            |      |             |
| Investoinnit / liikevaihto (%)             |        |            |      |             |
| Henkilökunta keskimäärin                   |        |            |      |             |
| <b>Toiminnan tehokkuus</b>                 |        |            |      |             |
| Pääoman kiertonopeus                       |        |            |      |             |
| Jalostusarvo / liikevaihto (%)             |        |            |      |             |
| Liikevaihto / henkilö                      |        |            |      |             |
| Jalostusarvo / henkilö                     |        |            |      |             |
| Henkilöstökulut / henkilö                  |        |            |      |             |
| Työn reaalityttövyys (jalostusarvo/palkat) |        |            |      |             |
| Ainevaraston kiertoaika                    |        |            |      |             |
| Koko vaihto-omaisuuden kiertoaika          |        |            |      |             |
| Vaihto-omaisuus / liikevaihto (%)          |        |            |      |             |
| <b>Kannattavuus</b>                        |        |            |      |             |
| Käyttökate (%)                             |        |            |      |             |
| Liiketulos (%)                             |        |            |      |             |
| Rahoitustulos (%)                          |        |            |      |             |
| Nettotulos (%)                             |        |            |      |             |
| <b>Rahoitusrakenne</b>                     |        |            |      |             |
| Gearing (%)                                |        |            |      |             |
| Net Gearing (%)                            |        |            |      |             |
| Omavaraisuusaste (%)                       |        |            |      |             |
| Suhteellinen velkaantuneisuus (%)          |        |            |      |             |
| Nettovelkaantumisaste                      |        |            |      |             |
| Vieraan pääoman takaisinmaksuaika          |        |            |      |             |
| Nettorahoituskulut / liikevaihto (%)       |        |            |      |             |
| Nettorahoituskulut / käyttökate (%)        |        |            |      |             |
| Investointien omarahointi (%)              |        |            |      |             |
| Korkorasite (%)                            |        |            |      |             |
| Korkokulut / korolliset velat (%)          |        |            |      |             |
| Painotettu pääoman kustannus (WACC)        |        |            |      |             |
| <b>Pääoman tuotto-%</b>                    |        |            |      |             |
| Sijoitetun pääoman tuotto (%)              |        |            |      |             |
| Koko pääoman tuotto (%)                    |        |            |      |             |
| Oman pääoman tuotto (%)                    |        |            |      |             |
| Taloudellinen lisäarvo (%)                 |        |            |      |             |
| <b>Käyttöpääomaproositit</b>               |        |            |      |             |
| Käyttöpääoma (%)                           |        |            |      |             |
| Nettokäyttöpääoma (%)                      |        |            |      |             |
| <b>Maksuvalmius</b>                        |        |            |      |             |
| Current ratio                              |        |            |      |             |
| Quick ratio                                |        |            |      |             |
| Ostovelkojen kiertoaika                    |        |            |      |             |
| Myyntisaamisten kiertoaika                 |        |            |      |             |

Vaakapylväät kuvaavat yritystä suhteessa toimialaan. Vertailutoimialasta on käytetty viimeisiä saatavilla olevia mediaanitietoja.

## Tulkintaohjeet ja selitykset

### Tilinpäätösanalyysi

Tilinpäätösanalyysi on tehty Yritystutkimus ry:n suositusten ja ohjeiden mukaisesti. Balance Luokituksen vertailutoimialassa on vähintään 30 yritystä. Analyysin toimialavertailuissa on normaalisti vähintään 9 vertailuyritystä. Balance Consulting:n laskema taloudellinen lisäarvo vastaa soveltaen EVA-lukua.

### Tulkittu tilinpäätösanalyysi ja siihen liittyvä luokitus

Sanallisesti tulkittu tilinpäätösanalyysi on tehty Balance Consulting:n tähän tarkoitukseen suunnittelemalla ohjelmistolla. Ohjelmiston sääntökanta koostuu noin 5000 säännöstä ja sen tuottama analyysi vastaa tilinpäätösanalyytikon vastaavia analyyssejä. Ohjelmisto tuottaa myös yrityksen kokonaistaloudellista tilaa ja kehitystä kuvaavan taloudellisen luokituksen. Seuraavassa taulukossa on esitetty luokituksen luokkarajat sekä eri tunnuslukualueet.

| Toiminnan tunnuspiirre | Toiminnan tunnuspiirre                           |
|------------------------|--|
| Kasvu                  | Liikevaihdon kasvu (%) (kolmen vuoden keskiarvo) |
| Kannattavuus           | Sijoitetun pääoman tuotto (%)                    |
| Tulos                  | Nettotulos ennen veroja (%)                      |
| Maksuvalmius           | Current ratio                                    |
| Vakavaraisuus          | Omavaraisuusaste (%)                             |
| Riskinsietokyky        | Kolmen muuttujan Z-luku (kertoimet päivitetty)   |


| Arvosana    | Arvosana    | Alaraja | Yläraja |
|-------------|-------------|---------|---------|
| Erinomainen | A+, A ja A- | 70      | 100     |
| Hyvä        | B+ ja B     | 50      | 70      |
| Tyydyttävä  | B- ja C+    | 30      | 50      |
| Välttävä    | C ja C-     | 10      | 30      |
| Heikko      | D           | 0       | 10      |

### Huomio

Balance Consultingin luokitusta on muutettu 2011. Luokituksessa yrityksen menestys suhteutetaan sekä oman toimialan että kaikkiin tietokantamme yrityksiin. Vertailussa käytetään saman kokoluokan yrityksiä. Luokituksessa yritysten saamat pisteet jakautuvat entistä tasaisemmin välille 0–100, normaalijakauman mukaisesti. Näin erottelukyky parantuu ääripäissä, hyvissä ja huonoissa yrityksissä. Lisätietoa luokituksesta ja analyysistä osoitteesta [www.kauppalehti.fi/balance/](http://www.kauppalehti.fi/balance/).

### Tunnukslukugrafiikat

Kuvioissa pystypylväät esittävät tarkasteltavan yrityksen arvoja. Toimialan mediaanit, ylä- ja alakvartiilit on esitetty värillisin käyrin. Kuviossa sininen esittää 75 %:n fraktiilin, vihreä 50 %:n ja punainen 25 %:n. Eli ylimmän viivan yläpuolella on 25 % yrityksistä, keskimmäisen yläpuolella 50 % ja alimman alapuolella 25 % yrityksistä.



**Balance Consulting** tuottaa luotettavia talousanalyysijä  
yritys- ja talousjohdolle. Balance Consulting tarjoaa ratkaisun,  
kun tarpeesi on:

- \* Tunnusluvut ja luokitukset
- \* Taloudelliset analyysit
- \* Toimiala- ja yritysjoukkovertailut

**Lisätietoa palveluista:**  
[www.balanceconsulting.fi](http://www.balanceconsulting.fi)  
[balance@balanceconsulting.fi](mailto:balance@balanceconsulting.fi)  
010 665 2460

**Osta raportit osoitteesta:**  
[tietopalvelut.kauppalehti.fi](http://tietopalvelut.kauppalehti.fi)